

# Einbauanleitung

## AQUARIUS S / P

### 1. Allgemeines zur Einbauanleitung

Diese Einbauanleitung wendet sich an ausgebildetes Fachpersonal. Grundlegende Arbeitsschritte sind deshalb nicht aufgeführt.

**!** Die Plombierung am Zähler darf nicht verletzt werden! Eine verletzte Plombierung hat das sofortige Erlöschen der Werksgarantie und der Eichung / Konformität zur Folge.

- !**
- Für den Einbau müssen die Anforderungen der EO6 / EN 14154 beachtet werden.
  - Der Zähler darf nur in frostfreien Bereichen eingebaut werden.
  - Darüber hinausgehende Regelwerke für Trinkwasser-Installationen (z. B. DIN 1988) separat beachten.
  - Medium: Trinkwasser

### 2. Lieferumfang

- Basiszähler **AQUARIUS** ≡
- vorbereitet für die Nachrüstung mit Impulsausgang
- 2 Flachdichtungen für die Verschraubung

### 3. Einbaustelle

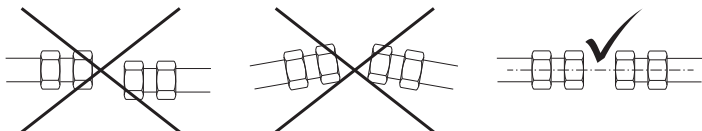
- Alle Zapfstellen in einer Anlage erfassen.
- Zähler nicht in Zirkulationsleitungen montieren.
- Zähler an gut zugänglichen Stellen einbauen (Ablesung bzw. Austausch berücksichtigen).

### 4. Montage

- Vor dem Zähler in die Zuleitung eine Absperrreinrichtung einbauen.
- Leitung gründlich spülen.
- Wasser absperrern und die Rohrleitung entleeren.

**!** Vorkehrungen treffen, damit eventuell an der Rohrleitung angeschlossene Geräte nicht beschädigt werden.

- 1/2" bzw. 3/4" Verschraubung verwenden. Bei Bedarf Reduziermuffen verwenden.
- Zähler gegen Stöße oder Vibrationen, die in der Einbaustelle entstehen könnten, schützen.
- Zähler vor Spannungen oder Kräften die von Röhren oder Formstücken verursacht werden (z. B. Versatz, Fluchtlinie) schützen, ggf. Anschlussbügel verwenden.



- Alte Dichtungen entfernen und Dichtflächen reinigen - nur die beiliegenden Dichtungen verwenden!
- Zähler montieren - Durchflussrichtung (Durchflusspfeil am Zähler) und Mediumtemperaturbereich beachten!
- Bei Zählern mit **Kunststoffgehäuse** darf das maximale Anzugsdrehmoment von **15 - 25 Nm** nicht überschritten werden, andernfalls besteht die Gefahr dass der Zähler beschädigt wird.
- Zapfstelle öffnen.
- Absperrreinrichtung vor dem Zähler **langsam** öffnen, um den Messeinsatz nicht zu beschädigen.
- Funktion prüfen.
- Zählwerk in eine leicht ablesbare Position drehen.
- Zapfstelle schließen und Anlage auf Dichtheit prüfen.
- Anschlussverschraubung plombieren.
- Eventuell angeschlossene Geräte wieder einschalten.



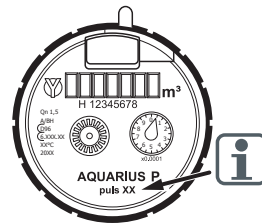
Zähler mit Kunststoffgehäuse dürfen nicht für Zapfhahn-Anschlüsse verwendet werden!

### Zusätzliche Montagehinweise für Zapfhahn-Anschluss (z. B. Waschmaschine; Gartenschlauch usw.)

- Anschlussverschraubung mit Dichtung am Einlauf des Zählers schrauben.
- Schlauchverschraubung oder Waschmaschinenanschluss mit Dichtung am Auslauf des Zählers schrauben.

Dabei unbedingt die Durchflussrichtung (Durchflusspfeil am Zähler) beachten!

### 5. AQUARIUS ≡ Impulsausgang



Impulswertigkeit des Zählers beachten!  
Es gibt zwei Ausführungen:

- Pulswertigkeit 10 L/Impuls
- Pulswertigkeit 100 L/Impuls

Kontaktbelastung:  
max. 24 V ~ 0,2 A



Der **AQUARIUS** ≡ mit Pulsausgang ist nur „nicht konformitätserklärt“ verfügbar.

### 6. Transport und Lagerung



Auf frostfreie Lagerung achten!  
Wassermessgeräte sind Präzisionsgeräte - vor Stößen und Erschütterungen schützen!



Bei Versand von Messgeräten / Komponenten mit Funk per Luftfracht ist der Funk vor dem Versand zu deaktivieren.

### 7. Umwelthinweis

Das Gerät darf nicht mit dem Hausmüll entsorgt werden. Senden Sie es zum Recycling an den Hersteller zurück.

### 8. EG Konformitätserklärung

Der vollständige Text der EU-Konformitätserklärung ist unter der folgenden Internetadresse verfügbar:

<https://www.diehl.com/metering/de/support-center/download-center/>

Diese Anleitung  
ist dem Endkunden  
auszuhändigen.  
This guide must be  
given to the end  
consumer.

**Diehl Metering GmbH**  
Industriestrasse 13  
91522 Ansbach  
Phone: +49 981 1806-0  
Fax: +49 981 1806-615  
[www.diehl.com/metering](http://www.diehl.com/metering)



# Installation Guide

## AQUARIUS S / P

### 1. General information on the installation guide

This installation guide is intended for trained personnel. For this reason no basic working steps are included.

**!** The seal on the meter must not be damaged! A damaged seal will result in immediate invalidation of the factory warranty and verification / conformity.

- !** For installation, please observe the requirements in EO6 / EN 14154.
- The meter must only be installed in areas free from the risk of frost.
- Please also observe any additional regulations for potable water installations (e.g. DIN 1988).
- Medium: potable water

### 2. Scope of supply

- Base meter **AQUARIUS** ≡
- prepared for retrofitting with pulse output
- 2 flat gaskets for the screw connection

### 3. Installation location

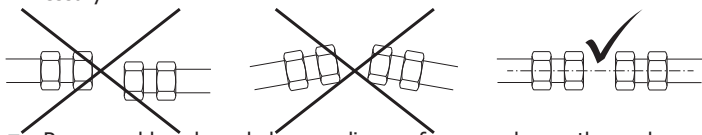
- Capture all outlets in one system.
- Do not install meters in circulation conduits.
- Install meters at easily accessible points (take read-outs or replacement into consideration).

### 4. Assembly

- Install a closing device to the conduit in front of the meter.
- Rinse the conduit thoroughly.
- Shut off the water supply and empty the pipeline.

**!** Take necessary precautions to ensure that any devices connected to the pipeline are not damaged.

- Use 1/2 or 3/4 inch screw connections. Use a reducing sleeve if necessary.
- Protect meters against impacts, shocks or vibrations which could arise at the installation location.
- Protect meters against stress or forces which could be caused by pipes or fittings (e.g. offset, alignment) and use connecting brackets if necessary.



- Remove old seals and clean sealing surfaces - only use the seals provided!
- Install meter- observe the flow direction (arrow indicating the flow on the meter) and medium temperature range!
- For meters with **plastic housing**, do not exceed the maximum torque of **15 - 25 Nm**, as otherwise the meter may be damaged.
- Open outlet.
- Open the closing device in front of the meter **slowly** to prevent any damage to the measurement insert.
- Check function.
- Turn the register to an easy-to-read position.
- Close the outlet and check the system for leaks.
- Seal the connection fitting.
- Reactivate any previously connected devices.

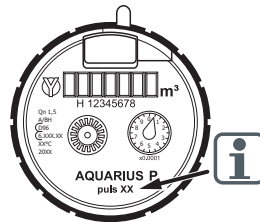
**!** Meters with plastic housing must not be used for tap connections!

### Additional installation instructions for tap connections (e.g. washing machine, garden hose, etc.)

- Screw the connection fitting with seal to the meter inlet.
- Screw the hose or washing machine connection and seal to the outlet of the meter.

Important: observe the flow direction (arrow indicating the flow on the meter)!

### 5. AQUARIUS ≡ pulse output



Observe the pulse value of the meter!  
There are two versions:

- Pulse value 10 l/pulse
- Pulse value 100 l/pulse

Contact load:  
max. 24 V ~ 0.2 A

**!** The **AQUARIUS** ≡ with pulse output is only available „not in conformity with the declaration“.

### 6. Transport and storage

**!** Ensure frost-free storage!  
Water measurement devices are precision devices and must be protected from impact, shock and vibration!

**i** When sending wireless measuring instruments / components by air, deactivate the wireless before shipping.

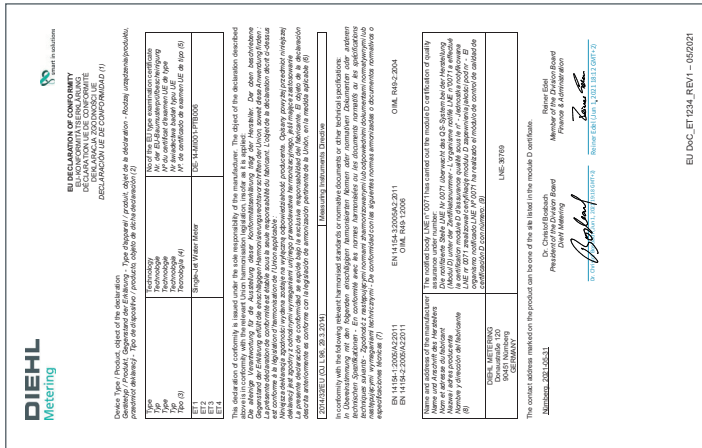
### 7. Environmental note

The device must not be disposed together with the domestic waste. Return it to the manufacturer for recycling.

### 8. EC Declaration of conformity

The full text of the EU declaration of conformity is available at the following internet address:

<https://www.diehl.com/metering/en/support-center/download-center/>



Technische Änderungen vorbehalten • Technical changes reserved

Mat.-Nr. 3054112 • 24/5/2023

EU DOC\_ET 024\_RB11 - 05/2021

EU DOC\_ET 024\_RB11 - 05/2021